

SEGA MARK III 専用

GOLD CARTRIDGE

ファンタジーゾーンII

オパオパの涙

ゲームの遊び方

1人用



株式
会社

セガ・エンタープライゼス

©SEGA

タイムリーに新発売!!

セガの
シューティングゲームに
強い味方が登場した。

連射ユニットで連続ショット。

▶▶▶▶▶ RAPID FIRE

ひたすら撃ち続け、
ハイスコアを狙え!

連射ユニット

ラピッド ファイア ユニット
RAPID FIRE UNIT

対応機種

SEGA MARK III, SG-1000 II

※SG-1000, SG-3000には使用できません。



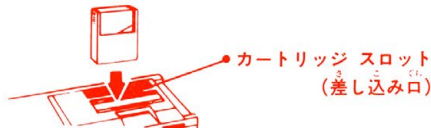
ゲームを始める前に読んでおこう	2
STORY	3
操作方法	4
遊び方	
ゲームの目的 / ゲームオーバーの条件 /	
スタートのしかた	6
画面の見方 / スコア	7
ワープゾーン / SHOP	8
取り扱いパーツ一覧	10
パーツセレクト画面	14
敵キャラクター紹介	15
オパオパからのアドバイス	19
セガ ゴールド カートリッジからのお願い	20

ゲームを始める前に読んでおこう

セガ ゴールド カートリッジは、コンピュータテレビゲーム SEGA MARK III専用です。

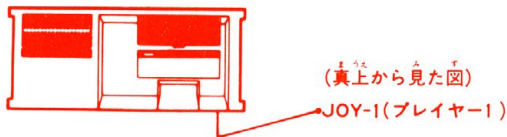
セガ ゴールド カートリッジの使い方

- ① 電源スイッチをOFFしておく。
- ② 次に、カートリッジを差し込む。



- ③ 電源スイッチをON。テレビ画面に何も映らないときは、②の差し込みを確認しよう。
- ④ プレイ後は、必ず電源スイッチをOFFしてからカートリッジを抜き、ケースに入れて大切に保管しよう。

ジョイスティックの取り付け位置



上のJOY-1にジョイスティックを差し込もう。

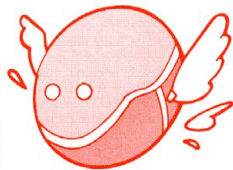
ストーリー

時は、宇宙暦6226年。

英雄オバオパの活躍によって
ファンタジーゾーンに平和が
もどり、早10年が過ぎようと
していた。

あの戦いのあと、行方のわからなくなった
オバオパの父。侵略軍の真の黒幕は？ いく
つかの謎を残したまま、ファンタジーゾーン
は繁栄し、かつての数倍に膨れあがっていた。

そんなある日、新たなパニックが訪れた。
侵略軍の黒幕が、ファンタジーゾーンに次々と未知なる侵略者たちを送り込み、巨大要塞を建造し始めたのである。この計画を阻止するため、オバオパはファンタジーゾーンへと向かった。10年前のことが忘れられないまま、再び……。

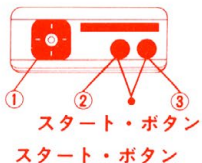


オバオパ

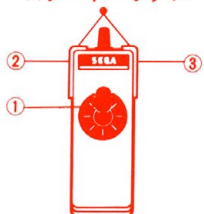
操作方法

このゲームは、ジョイスティック（SJ-150シリーズ、SJ-200、SJ-300シリーズ）で遊ぶものです。キーボード(SK-1100)をつないでいるキミは、プレイする前にキーボードをMARKⅢから取りはずしてください。

SJ-150 シリーズ



SJ-200



スタート・ボタン

SJ-300 シリーズ
(別売)



◆ゲーム中

- ① オバオバを動かす
- ② SHOT
- ③ BOMB



◆SHOP

- ① 十字を動かし、パーツを選ぶ
- ②または③ パーツを買う



◆パーツセレクト

- ① 十字を動かし、ブロックを選ぶ
パーツを選ぶ
- ②または③ ブロックやパーツを決定する



あそびかた 遊び方

■ゲームの目的

キミはオパオバとなり、全8ラウンドのファンタジーゾーンを救うために戦う。

ワープしながら、ラウンド内の基地をすべて破壊し、ボスをやっつけろ！ 敵を倒したり、基地を破壊すれば、コインやお札が獲得できる。お金を貯めて、オパオバをパワーアップさせよう。

■ゲームオーバーの条件

待機中のオパオバは2機。全滅するとゲームオーバー。

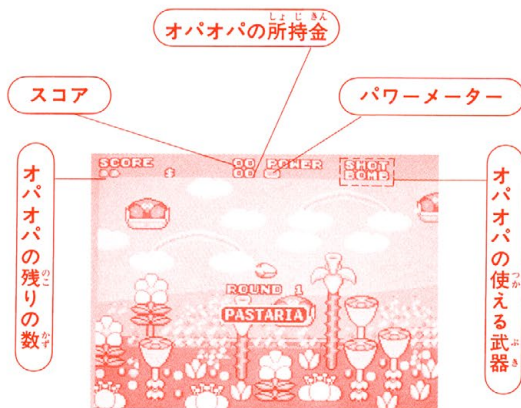
※オパオバが敵の弾を受けたり、敵や基地にぶつかったら、パワーメーターがそれぞれの割合で減っていく。パワーメーターが0になると、オパオバは1機減る。

■スタートのしかた



1Pジョイスティックのスタート・ボタンを押そう。

■画面の見方



■スコア

敵	100点
基地	1000点
ボス	10000点

■ワープゾーン

基地を破壊すると、ワープゾーンになることがある。

※この場合、お金は出てこないよ。



青いワープゾーン

各ラウンドは、いくつかのシーンで構成されている。

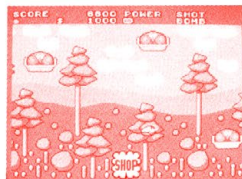
青いワープゾーンに入れば、別のシーンへワープできる。



赤いワープゾーン

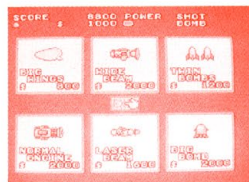
ボスのいるシーンへの入口。どのラウンドにも、ひとつだけある。ラウンド内のすべての基地を破壊しなければ、入れない。

■SHOP



ショップ
SHOP

お金を集め、SHOPへ行こう。所持金が足りる限り、オパオパをパワーアップするパーツが買えるよ。



レバー (↑↓) でカーソルを動かし、パーツを選んだら、②または③ボタンを押そう。

- パーツは、所持金が足りる限り、何種類でも買えるよ。ただし、**SOLD OUT** の表示が出たら売り切れ。
- 買い終わったら、**EXIT** に合わせて②または③ボタンを押そう。パーツセレクト画面 (14ページ) になるよ。

◆ パーツの種類は、大きく分けると次の4種類になる。

1. エンジン関係のパーツ (SPEED UP)
2. SHOT関係のパーツ (WEAPON 1)
3. BOMB関係のパーツ (WEAPON 2)
4. その他の特別なパーツ

◆ ゲームスタート時のオパオパの装備は、次の3種類。新しいパーツを買い足して、パワーアップさせよう。

1. SMALL WINGS (SPEED UP)
2. TWIN SHOT (WEAPON 1)
3. SINGLE BOMB (WEAPON 2)

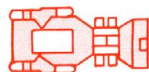
■取り扱いパーツ一覧

各SHOPでは6種類のパーツを売っている。取り扱いパーツは、そのSHOPによって違うよ。

1. エンジン関係のパーツ (SPEED UP)



BIG WINGS \$800
ちょっと速くなる。



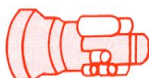
NORMAL ENGINE \$2000
速くなる。



JET ENGINE \$5000
とても速くなる。

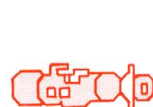


TURBO ENGINE \$10000
すごく速くなる。

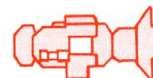


ROCKET ENGINE \$30000
めちゃくちゃ速くなる。

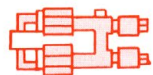
2. SHOT関係のパーツ (WEAPON 1)



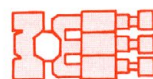
LASER BEAM \$1600
1秒間に16発の弾を発射するのと同じ威力のレーザー砲。
買うたびに\$1000ずつ高くなる。



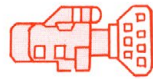
WIDE BEAM \$2000
幅の広いビーム砲。
買うたびに\$1200ずつ高くなる。



BIG SHOT \$5000
TWIN SHOTの2倍の威力。
買うたびに\$2500ずつ高くなる。



3 WAY SHOT \$2500
同時に3方向に発射する。
買うたびに\$2000ずつ高くなる。

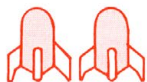


7 WAY SHOT \$4000
同時に7方向に発射する。
買うたびに\$4000ずつ高くなる。



FIRE BALL \$5000
火の玉で、前方の敵を一撃で倒す。
買うたびに\$4000ずつ高くなる。

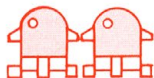
3. BOMB関係のパーツ (WEAPON 2)



TWIN BOMBS \$1200
SINGLE BOMBの2連発。
買うたびに\$500ずつ高くなる。



BIG BOMB \$2000
SINGLE BOMBの2倍の威力。
買うたびに\$1000ずつ高くなる。



TWIN BIG BOMBS \$4800
BIG BOMBの2連発。
買うたびに\$2000ずつ高くなる。



SMART BOMB \$2000
画面上の敵すべてにダメージを与える。
買うたびに\$1000ずつ高くなる。



FIRE BOMB \$2000
火の玉で、一直線上にいる敵をすべて倒す。ただし、ボスには無効。
買うたびに\$1000ずつ高くなる。



HEAVY BOMB \$2000
下にいるすべての敵を倒す。
買うたびに\$1000ずつ高くなる。

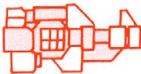
4. その他の特別なパーツ



CONTINUE \$20000
ゲームオーバーになった地点から、ゲームの続きができる。(1回のみ)



EXTRA SHIP \$5000~
オバオパの数を増やせる。2機目は\$20000、3機目は\$50000、それ以降は\$100000になる。



AUTO BEAM \$10000~
連射装置。ボタンは押しっぱなしでいい。



SHIELD \$12000~
オバオパのまわりにバリアーができ、敵にやられない。



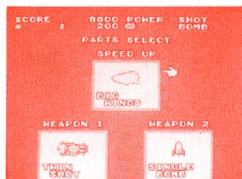
RED BOTTLE \$9000~
パワーメーターが長くなり、容量が増える。



BLUE BOTTLE \$8000~
パワーメーターいっぱいになる。

■ パーツセレクト画面

SHOPでパーツを買
い終わると、パーツセ
レクト画面になる。



- 特別なパーツ以外は、すべて **SPEED UP**、**WEAPON 1**、**WEAPON 2** のブロックに分類される。
- 同じブロックにあるパーツは、1度に1種類しか使えない。だから、たくさんパーツを買ったときは、各ブロックから1種類ずつパーツを選ぼう！

◆ パーツの選び方

1. レバー(↑)で ◁ を動かし、パーツセレクトするブロックを決める。
2. レバー(←→)を左右に動かしてパーツを選ぼう。
3. 1. ~ 2. を繰り返して、各ブロックでパーツを選び終わったら、②または③ボタンを押す。

※ゲーム中に違う種類のパーツを使いたくなったら、SHOPに入り **EXIT** を押そう。パーツセレクト画面になる。

- パーツを選ぶ必要のないときは、②または③ボタンを押そう。ゲーム画面にもどれるよ。

てき 敵キャラクター紹介

ファンタジーゾーンを襲う侵略軍のメンバーが
せいぞろいしたぞ。

各ラウンドで、基地をすべて破壊すると、ボス
との対決が待っている。そのときまで、ボスの姿
は明らかにできないのだ……。

ラウンド 1 PASTARIA



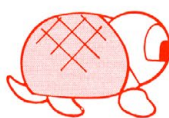
HYU



IDA-JR.



POPPO



CAMECA



HOPPER

ラウンド
ROUND 2 // **SARGAND** //



コプタ
COPTA



ゴース
GOUSE



ピヨン
PIYON

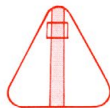


デン
DEN

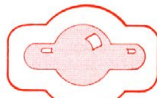


ガバリン
GABALIN

ラウンド
ROUND 3 // **HIYARIKA** //



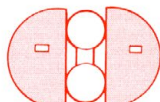
アングル
ANGLE



ココ
COCO



ドラ
DORA



マップポ
MAPPO

ラウンド
ROUND 4 // **BOWBOW** //



ムーコロロン
MOOCOLON



スター
STAR



パオ
PAO



ガロ
GARO

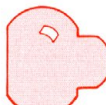
ラウンド
ROUND 5 // **CHAPRUN** //



ビーコロ
BEECOLO



アーバー
ARVER



クルン
CLUN



ラーコ
RARCO

ラウンド
ROUND 6



ブル
BULL



ウィン
WIN



メダ
MEDA



チュービー
TUBEE

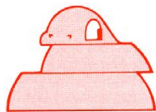


ロケットロン
ROKETRON

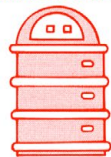
ラウンド
ROUND 7



マグボール
MAGBALL



ジッピー
ZIPPY



ジャバ
JABA



ゴンゴ
GONG

ラウンド
ROUND 8



各ボスたちが集まっているため、今までのどのラウンドよりも、手強いはずだ。しかし、これをクリアできなければ、ファンタジーゾーンに平和はもどらない。キミの健闘を祈る……!!

オバオパからのアドバイス



- パーツの特長を考え、上手にパワーアップしていこう。お金の無駄づかいは禁物だよ。
- どのワーブゾーンに入ると、どのシーンに行けるのが理解しておけば、効率よく戦うことができるぞ。
- SHOPがあるシーンを覚えておくといいよ。

セガ ゴールド カートリッジからのお願い

セガ ゴールド カートリッジは、ホームテレビ
ゲーム SEGA MARK III 専用です。

—— 正しくお使いいただくために ——



- ぬらしたときは、完全に乾かしてから使いましょう。
- 汚れたら、石けん液で濡らせた柔らかい布で軽くふいてください。
- 使用後は、ケースに入れてください。

長時間にわたりゲームをするのはやめましょう。
また、長時間ゲームをするときは、1時間ごとに
10分~20分の休憩をしましょう。

おことわり

発売当時の取扱説明書を電子化したものは、当時の表現を尊重して最低限の編集に留めていますので、現在では不適切と思われる描写・本ソフトでは使用できない機器・利用できないサービスや商品が記載されている場合があります。

また、海外版マスターシステムのゲームは一部操作や音源、コースの構成など仕様が異なります。